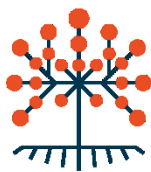


LÄNSSTRATEGI ANDT

Alkohol, narkotika, dopning och tobak
Blekinge län 2016-2020



BLEKINGESAMVERKAN
MOT DROGER

För ett Blekinge fritt från narkotika och dopning med minskat bruk av alkohol och tobak

Förord

Arbetet med att förebygga användning av alkohol, narkotika, dopning och tobak (ANDT) samt att minska de skador och problem som denna användning för med sig är väsentligt för att skapa en trygg, välmående och attraktiv region. Det pågår redan ett aktivt arbete inom området men ett framgångsrikt ANDT-arbete bygger på insatser från många olika myndigheter och organisationer och kräver god samverkan och långsiktighet.

Genom en gemensam strategi och handlingsplan har Blekinge tagit ytterligare ett steg i att utveckla länets ANDT-förebyggande arbete. Syftet med den regionala ANDT-strategin är att förverkliga de nationella ANDT-politiska målen i Blekinge genom att skapa en gemensam plattform för arbetet där vi genom samverkan och tydliggörande av roller kan skapa ett långsiktigt och hållbart ANDT-förebyggande arbete. Vår regionala strategi följer samma målstruktur som den nationella strategin för alkohol, narkotika, dopning och tobak för perioden 2016-2020 (prop. 2010/11:47). Fokus i vårt arbete ligger på det förebyggande arbetet snarare än på det som görs inom vård och behandling. De mål och insatser som presenteras i detta dokument är resultatet av en process där vi kartlagt pågående arbete och försökt identifiera våra styrkor och utvecklingsområden inom länets ANDT-arbete.

Grundat i de styrkor och utmaningar som finns just nu uttrycker vi härmed vår samsyn, när det gäller det ANDT-förebyggande arbetet i Blekinge län för åren 2016-2020. Strategin med dess årliga handlingsplan ska ses som en viktig del i arbetet med att uppnå intentionerna i såväl Blekingestrategin som i länets gemensamma folkhälsopolicy. Genom länsstrategin och en länsgemensam organisation för frågorna bidrar vi till ett långsiktigt och hållbart arbetssätt för framtiden.

Omfattningen på strategin är ansenlig, men ANDT-relaterade problem berör många och insatserna behöver därför ske på många områden för att bli framgångsrika. Vi ser att utvecklingspotentialen är enorm när vi nu tar ett första steg i vårt gemensamma arbete.

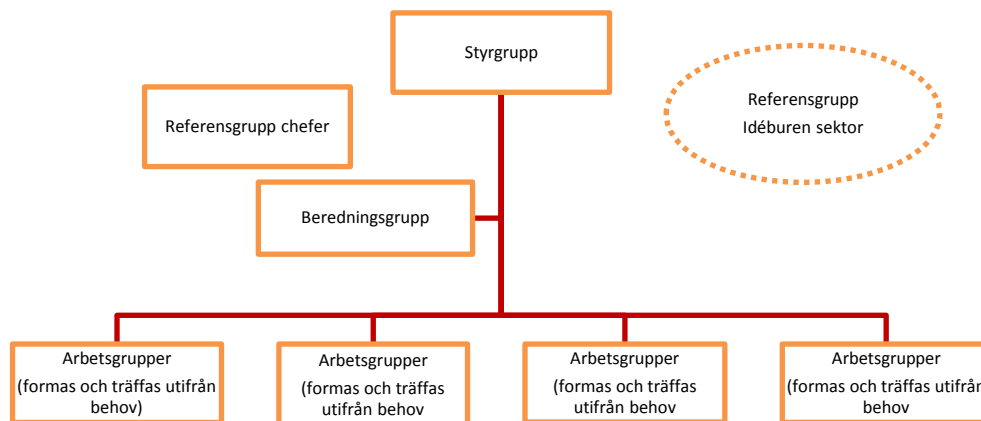
Styrgruppen för ”Blekingesamverkan mot droger”, bestående av nedanstående, har fastställt Blekinge läns länsstrategi ANDT 2016–2020.

Karlskrona 2016-x-x

Namn-teckningar

Blekingesamverkan mot droger

På regional nivå har Blekinge län sedan 2015 en organisation för länsamverkan inom ANDT och brottsförebyggande arbete, kallad ”Blekingesamverkan mot droger”. Länsstyrelsen är initiativtagare till samverkan och har även samordnande ansvar. Arbetet regleras genom de regeringsuppdrag länsstyrelsen får inom området och gemensamma överenskommelser som exempelvis denna länsstrategi. Aktörer i Blekingesamverkan mot droger är: Länsstyrelsen, Landstinget, Polisen samt länets fem kommuner. Arbetet organiseras enligt nedan:



Styrgruppen består av ansvarig tjänsteperson i respektive organisation. Länsrådet, kommundirektörer, landstingsdirektör samt Polismyndighetens kanslisamordnare för Blekinge län. Syftet med styrgruppen är att gruppen ska ta strategiska inriktningsbeslut och fastställa prioriteringar för det länsgemensamma ANDT-arbetet. Därtill ansvarar styrgruppen för att fastställa regional strategi och handlingsplan och se till att dessa processas, prioriteras och genomförs inom respektive organisation. Länsrådet är ordförande och länsstyrelsens ANDT-samordnare samt alkohol- och tobakstillsynshandläggare är föredragande.

Referensgrupp chefer består av deltagande myndigheters och organisationers enhetschef eller motsvarande med ansvar för frågan, utsedd av styrgruppen. Gruppen ansvarar för att arbetet med strategin kontinuerligt återkopplas till den egna organisationens styrgruppsrepresentant och tillser att tillräckliga resurser för deltagande i arbetet ges till representanten i beredningsgruppen.

Beredningsgruppen består av deltagande myndigheters och organisationers strategiska funktioner med huvudansvar för frågan. Beredningsgruppen ansvarar för kartläggnings- och prioriteringsunderlag för framtagande av regional strategi och handlingsplan samt har genomförande- och uppföljningsansvar. Beredningsgruppens medlemmar utgör länken mellan det regionala arbetet och den egna organisationen och ansvarar för att kontinuerligt återföra information och uppgifter från strategi- och handlingsplansarbetet till den egna organisationen. Beredningsgruppen tillsätter arbetsgrupper efter behov. Länsstyrelsen är sammankallande i beredningsgruppen.

Arbetsgrupper kan vara permanenta eller tillfälliga och tillsätts av beredningsgruppen efter behov. Beredningsgruppen utser sammankallande aktör för sakfrågan.

Referensgrupp idéburen sektor kommer på sikt att involveras i arbetet då de är en viktig aktör inom det ANDT-förebyggande arbetet.

Från nationell till regional strategi

Nationell strategi

I februari 2016 beslutade regeringen om en förnyad strategi för alkohol-, narkotika-, dopnings- och tobakspolitiken, den så kallade ANDT-strategin. Den nya strategin avser perioden 2016–2020 och ersätter den första ANDT-strategin som antogs av riksdagen i mars 2011 för perioden 2011–2015. Det övergripande målet för ANDT-politiken *”ett samhälle fritt från narkotika och dopning med minskade medicinska och sociala skador orsakade av alkohol och ett minskat tobaksbruk”* kvarstår för den nya strategiperioden. I regeringens nya strategi tydliggörs dock att jämlikhets- och jämställdhetsperspektiven ska genomsyra ANDT-arbetet samt att barn- och ungdomsperspektivet behöver stärkas ytterligare.

De nationella målen för arbetet är:

Mål 1: Tillgång till alkohol, narkotika, dopningsmedel och tobak ska minska.

Mål 2: Antalet barn och unga som börjar använda narkotika, dopningsmedel och tobak eller debuterar tidigt med alkohol ska successivt minska.

Mål 3: Antalet kvinnor och män samt flickor och pojkar som utvecklar skadligt bruk, missbruk eller beroende av alkohol, narkotika, dopningsmedel eller tobak ska successivt minska.

Mål 4: Kvinnor och män samt flickor och pojkar med missbruk eller beroende ska utifrån sina förutsättningar och behov ha ökad tillgänglighet till vård och stöd av god kvalitet.

Mål 5: Antalet kvinnor och män samt flickor och pojkar som dör och skadas på grund av sitt eget eller andras bruk av alkohol, narkotika, dopningsmedel eller tobak ska minska.

Mål 6: En folkhälsobaserad syn på ANDT inom EU och internationellt.

Regional strategi

På regional nivå har länsstyrelsen regeringens uppdrag att samordna ANDT-arbetet och skapa förutsättningar för att den nationella ANDT-politiken förverkligas i länen. Det finns goda skäl för att prioritera ANDT-arbetet i Blekinge både ur ett hälsofrämjande, förebyggande, brottbekämpande, behandlande och rehabiliterande perspektiv. Genom att arbeta förebyggande med ANDT kan vi både uppnå bättre hälsa och folkhälsa samtidigt som vi kan öka tryggheten och minska brottsligheten i länet.

Aktörerna i ”Blekingesamverkan mot droger” har därför gemensamt tagit fram en länsstrategi som följer samma målstruktur som den nationella strategin för perioden 2016 – 2020. Det sjätte nationella målet ”En folkhälsobaserad syn på ANDT inom EU och internationellt” behandlas dock inte inom ramen för länsstrategin. Länsstrategin inleds med ett syfte, en vision och ett övergripande mål, följt av strategiperiodens mål. De av regeringen beslutade målen har sedan kompletterats med uppföljningsbara regionala mål och insatsområden. Länsstrategins insatsområden har prioriterats utifrån länets styrkor och utvecklingsmöjligheter, aktuell statistik samt möjligheter till genomförande. Länsstrategin framhåller tydligt vad som ska göras, av vem och hur insatserna ska följas upp. I många fall kommer nya arbetsgrupper upprättas då det sällan är en ensam aktör som har ansvar för insatsen.

Länsstrategin kommer årligen att kompletteras med en handlingsplan som anger specifika fokusområden utifrån aktuella behov. Detta för att intensifiera och konkretisera arbetet ytterligare. Lokala/aktörsspecifika handlingsplaner utifrån länsstrategin upprättas utifrån den arbetsgång och de behov som finns inom respektive organisation.

Syfte

Syftet med länsstrategin är att förverkliga de nationella ANDT-politiska målen i Blekinge genom att skapa en gemensam plattform för arbetet där vi genom samverkan, tydliggörande av roller och nyttjande av länets kompetens kan skapa ett långsiktigt och hållbart ANDT-förebyggande arbete.

Vision

Att utveckla Blekinge till en attraktiv, trygg och hållbar region där alla ska kunna växa upp och leva utan risk att skadas på grund av sitt eget eller andras bruk av alkohol, narkotika, dopningsmedel eller tobak.

Övergripande mål

Ett Blekinge fritt från narkotika och dopning, med minskade medicinska och sociala skador orsakade av alkohol och med ett minskat tobaksbruk.

UTKAST

Regionala mål och insatsområden

De fem första målen som presenteras i länsstrategin utgår helt från den nationella målstrukturen för alkohol-, narkotika-, dopnings- och tobakspolitiken. Därtill finns ett sjätte mål tillagt som fokuserar på att bygga upp hållbara strukturer för Blekinges regionala arbete. All faktatext som presenteras i strategin är hämtad från den nationella strategin ”en samlad strategi för alkohol-, narkotika, dopnings- och tobakspolitiken 2016-2020” samt Folkhälsomyndighetens rapport ”Samlad uppföljning av ANDT-strategin” om inte annan källa anges.

Mål 1:

Tillgång till alkohol, narkotika, dopningsmedel och tobak ska minska

Tillgången till alkohol har sammantaget varit relativt oförändrad under de senaste sex-sju åren, trots att antalet serveringsställen med serveringstillstånd ökade under denna period. Sannolikt kan färre unga själva köpa ut från Systembolaget då andelen tillfällen då legitimation begärts har ökat under de senaste åren. Den samlade bilden av data inom tobaksområdet visar på minskad tillgång. Snusförsäljningen har dock inte minskat i lika hög utsträckning som cigarettförsäljningen och andelen elever som kan köpa tobak själva bland de som röker eller snusar i årskurs 9 och gymnasiet år 2 är fortsatt hög. Tillgången till narkotika är svårbedömd på grund av bristen på data och indikatorer för att följa tillgången till dopning saknas helt idag.

Begränsad tillgång och tillgänglighet till ANDT är den mest effektiva åtgärden för att minska ANDT-relaterade skadeverkningar och missbruk. Begränsad tillgänglighet har också stor betydelse för att skjuta upp debutåldern och öka tryggheten i offentliga miljöer. När det gäller det polisanmälda våldet är det många, både gärningsmän och brottsoffer, som är alkoholpåverkade. I 70 procent av fallen där en man blivit misshandlad uppges att gärningspersonen varit påverkad av alkohol eller droger. Motsvarande andel för kvinnor är 45 procent.¹ I många våldsbrott där ungdomar är inblandade finns alkohol med i bilden och det är därför betydelsefullt att arbeta för att minska ungdomars drickande i offentlig miljö, minskad illegal handel, för upprätthållande av åldersgränser och för att upprätta en nära samverkan mellan ANDT-förebyggande och brottsförebyggande arbete.

Lägesbild Blekinge

Antal serveringstillstånd för servering av spritdrycker, vin och starköl per 10 000 invånare 15 år och äldre är något fler i Blekinge än i riket i övrigt.² I Blekinge finns behov av att bibehålla kontinuiteten i utbildningsinsatser inom ansvarsfull alkoholservice som en viktig del i efterlevnad av alkohollagen samtidigt som det finns ett behov av att utveckla arbetet ytterligare med att minska krogrelaterat våld och skapa trygghet och säkerhet i krogmiljö. Det finns också behov av att följa upp hur utbildningsinsatser inom ansvarsfull alkoholservice får genomslag i praktiken.

Tillgången till ANDT är hög bland unga i Blekinge. Fler än 50 procent av eleverna i grundskolan uppger att de kan få tag på både alkohol, cannabis, tobak och dopning inom 24 timmar. Det finns ingen skillnad i anskaffningsmöjlighet mellan flickor och pojkar.³ När det gäller anskaffning av tobak uppger uppemot 25 procent av de elever i grundskolan (årskurs 7 och 9) som röker eller snusar att de köper sin tobak själv.⁴ På gymnasiet uppger cirka 45 procent av pojkarna att de köper sin tobak själv, bland flickorna är det något lägre. När det gäller barn och unga är det därför viktigt att minska deras tillgång till ANDT. Ett kraftfullt tillsyns- och informationsarbete till såväl beslutsfattare, detaljhandelsställen som till vuxna i allmänhet och föräldrar i synnerhet blir därför fortsatt betydelsefullt. Ungefär sju till åtta av tio ungdomar i Blekinge uppger att de blir störda av rökning på allmänna platser som busshållplatser, entréer, skolgården eller uteserveringar.⁵ Detta ökar angelägenheten om att verka för fler rökfria miljöer i Blekinge.

¹ Nationella trygghetsundersökningen 2014, Brå.

² Länsrapporten 2014

³ Tobaksenkät, TBU. Länsstyrelsen Blekinge 2015

⁴ Tobaksenkät, TBU. Länsstyrelsen Blekinge 2015

⁵ Tobaksenkät, TBU. Länsstyrelsen Blekinge 2015

Regionala mål

1. 2020 ska andelen unga som uppger att de kan få tag på alkohol, tobak, dopning och cannabis inom 24 timmar ha minskat

Hösten 2015 uppgav 50 procent av flickorna och pojkarna i grundskolans årskurs 7 och 9 i Blekinge att de kunde få tag på alkohol inom 24 timmar. Knappt 54 procent uppgav att de kunde få tag på hasch/marijuana/spice inom 24 timmar. Cigaretter var det cirka 62 procent som uppgav att de kunde få tag på inom 24 timmar. Anabola androgena steroider (AAS) var det lite drygt 50 procent av eleverna i såväl grundskolan som gymnasiet som uppgav att de kunde få tag på. Tillgängligheten får därmed anses vara mycket hög bland ungdomarna i Blekinge.

2. 2020 ska andelen unga under 18 år som uppger att de köper sin tobak själv ha minskat

Bland de som röker är det 29,1 procent som är under 18 år som köper cigaretter själv (28,1 procent bland flickorna och 30 procent bland pojkarna). Ser man till bland alla ungdomar, inkluderat de som inte röker är det 4 procent som köper sina cigaretter själv (3,5 procent bland flickorna och 4,4 procent bland pojkarna).

3. 2020 ska andelen serveringsställen som serverar alkohol till personer med ett ungt utseende utan att kräva legitimation ha minskat

I den åldergränsstudie som genomfördes på ett urval av länets nattklubbar under hösten 2015 visade det sig att 18-åringar fick handla alkohol utan att visa legitimation i fem av sju försöken. Målsättningen är att alla personer med ungt utseende ska avkrävas legitimation.

4. 2020 ska det finnas fler rökfria miljöer på allmänna platser i länet

Det finns i dagsläget några få rökfria miljöer på allmänna platser i länet som inte är reglerade enligt lag. Ronneby Brunnsbad är ett exempel.

INSATSOMRÅDE	ANSVARIG AKTÖR	INDIKATOR FÖR UPPFÖLJNING
Aktivt arbete med Kronobergsmodellen i länets alla kommuner genom att förverka alkohol från ungdomar samt ökad lagföring av de som tillhandahåller alkohol till ungdomar	Polisen	Antalet RAR-anmälningar brott mot alkohollagen
ANDT ska finnas med i samtliga samverkansöverenskommelser mellan kommun och polis	Kommunerna och polisen	Antal samverkansöverenskommelser som inbegriper ANDT
Tillsynsbesök vartannat år hos länets kommuner	Länsstyrelsen	Antal genomförda tillsynsbesök
Bedriva samordnad, effektiv och likvärdig lokal alkohol- och tobakstillsyn	Länsstyrelsen, kommunerna och polisen	Antal gemensamma tillsyner tobak Antal gemensamma tillsyner folköl Antal gemensamma tillsyner folköl och tobak Antal gemensamma tillsyner serveringsställen Årsarbetskraft per kommun för: <ul style="list-style-type: none"> - tillståndsprovning och tillsyn serveringsställen - handläggning och tillsyn folköl - handläggning och tillsyn tobak

Vid ny mandatperiod erbjuda utbildningsinsatser i Ansvarsfull tillståndsgivning för förtroendevalda och tjänstemän för att öka kunskapen om alkohollagen	Länsstyrelsen	Antal utbildningstillfällen Andel förtroendevalda i berörda nämnder som deltagit vid utbildningstillfällena
Implementera tillsynsmetoden Kontrollköp (folköl och tobak)	Kommunerna	Antal kommuner som arbetar med tillsynsmetoden kontrollköp Antal enskilda detaljhandelsställen där kontrollköp genomfördes? (tobak) Antal enskilda detaljhandelsställen där kontrollköp genomfördes? (folköl) Hur många kontrollköp genomfördes totalt hos detaljhandelsställen för folköl och tobak i länet?
Kontinuerliga utbildningar i Ansvarsfull alkoholservering för tillståndshavare och deras personal*	Länsstyrelsen, kommunerna	Antal genomförda utbildningar
Genomföra ungdomsstudier (åldersgränsstudier) respektive berusningsstudier vartannat år på länets serveringsställen	Länsstyrelsen	Rapporter från studierna
Verka för upprättande av sociala insatsgrupper för att fånga upp ungdomar som riskerar att utveckla en kriminell livsstil	Kommunerna och polisen	Antal sociala insatsgrupper i länet
Verka för upprättandet av fler rökfria miljöer på allmänna platser i länet	Kommunerna i samverkan med Länsstyrelsen	Antal rökfria miljöer på allmänna platser upprättade under strategiperioden där aktuell lagstiftning inte efterlevs Antal rökfria miljöer på allmänna platser upprättade under strategiperioden baserade på lokala initiativ
Etablera ökad samverkan med postutlämningsställen för att öka kunskapen om narkotika och posthantering	Polisen, kommunerna och Länsstyrelsen	Antal upprättade samverkansforum Antal utbildningstillfällen riktade till postutlämningsställen

*Bedrivs av Glasklartgruppen, ett samarbete mellan Länsstyrelsen, kommunerna, landstinget, polismyndigheten och BTH

MÅL 2:

Antalet barn och unga som börjar använda narkotika, dopningsmedel och tobak eller debuterar tidigt med alkohol ska successivt minska

Utvecklingen under det senaste decenniet är positiv. Andelen skolelever som debuterat tidigt med alkohol och tobak har minskat. Dessutom har andelen elever som någonsin druckit alkohol eller rökt även minskat. Men fortfarande röker lite drygt var tionde elev i årskurs 9 och var fjärde elev i gymnasiet. Något fler flickor än pojkar röker. Snusningen bland elever har legat relativt stabilt de sista åren och inte minskat i samma takt som tobaksrökning. När det gäller snusandet står pojkarna för det största bruket och mer än var femte pojke i gymnasiet snusar. När det gäller narkotika syns nu en nedgång i narkotikaerfarenhet bland ungdomar, detta beror till stor del på pojkars minskade bruk. Andelen unga som uppger att de använt anabola androgena steroider (AAS) är fortsatt låg. Användningen av AAS är vanligare bland pojkar⁶.

Föräldrar, skolan, fritidssektorn, socialtjänsten, polisen, idéburna organisationer med flera spelar alla viktiga roller i att minska ungas bruk av ANDT. Arbetet med att göra föräldrar och andra vuxna medvetna om sin roll som förebilder och gränssättare är särskilt betydelsefullt.

Att klara skolan är den enskilt viktigaste faktorn för barns framtida hälsa. Genom sitt kunskaps- och värdegrundsuppdrag kan skolan bidra till arbetet med ANDT-prevention. Skolan har också en viktig roll genom att undervisa om riskerna med tobak, alkohol och andra droger. Eftersom debut med tobak vanligtvis sker under tonåren är skolan en självklar arena för tobaksprevention.

Lägesbild Blekinge

Andelen elever i Blekinge som röker dagligen eller nästan dagligen i grundskolan och i gymnasiet ligger något lägre än riksgenomsnittet med undantag för pojkar i gymnasiet som ligger något över riksgenomsnittet. Utöver dagligrökarna så anger också 17 procent av flickorna och pojkarna i gymnasiet att de röker sporadiskt, även detta är högre än riksnittet. Andel elever som uppger att de snusar frekvent ligger lägre än riket. Högst andel snusare finns bland pojkarna i gymnasiet som är cirka 22 procent (både frekventa och sporadiska). Stora skillnader föreligger mellan könen när det gäller snusning, få flickor i Blekinge använder snus. Det röks mycket på länets skolgårdar trots att rökförbud enligt tobakslagen gäller på skolgårdar⁷. Sju av tio elever i grundskolan uppger att de störs av rökningen på skolgårdarna. Cirka 80 procent i grundskolan och 40 procent i gymnasiet är två år har aldrig varit berusade men en betydligt större andel har druckit alkohol. Förhållandevis många anger att de var 13 år eller yngre när de drack alkohol eller använde tobak första gången. Andelen elever som någon gång testat narkotika ligger lägre i Blekinge i jämförelse med riket. Cannabis är den vanligaste drogen.

När det gäller andelen med negativa attityder till alkoholen ligger den mycket lågt i Blekinge. Endast tre av tio i grundskolan och bara 12-14 procent av gymnasisterna ogillar att andra dricker alkohol. Den stora merparten av länets ungdomar har inte själva testat cannabis men en majoritet av ungdomarna ser inte så stora risker med att göra det. Det är även en stor andel unga som anser att riskerna med att berusa sig varje helg och/eller röka tio cigaretter om dagen inte är så stora. Det finns därför stora behov i länet av att öka kunskaperna om skadeverkningarna med ANDT⁸.

I Blekinge finns det även stora behov av att implementera strukturerade arbetsmetoder för att förebygga ANDT-bruk bland unga, främst på lokal nivå. Samtidigt som det finns stora möjligheter att mer långsiktigt bygga upp arbetet genom upprättande av policydokument kopplade till ANDT-området. Det finns också ett aldrig sinande behov av att öka kunskaperna om ANDT och dess skadeverkningar bland föräldrar och vuxna som arbetar med ungdomar. Det är även betydelsefullt att vi kan erbjuda ett bra avvänjningsstöd till de ungdomar som vill sluta bruka tobak, då många unga själva uppger att de vill sluta⁹.

⁶ Skolelevers drogvanor 2015, CAN. Rapport 154.

⁷ Rapport 2016:1 - *Är skolgårdarna i Blekinge rökfria? En kartläggning av hur rökförbudet på skolgårdar följs i Blekinge län*. Länsstyrelsen Blekinge.

⁸ Tobaksenkäten, TBU. Länsstyrelsen Blekinge 2015

⁹ Tobaksenkäten, TBU. Länsstyrelsen Blekinge 2015

Regionala mål

1. 2020 ska länets skolgårdar vara rökfria och tobaksfri skoltid ska gälla i hela länet

Hösten 2015 förekom rökning på 78 procent av högstadieskolgårdarna samt på 93 procent av gymnasieskolgårdarna.

2. 2020 ska andelen elever i årskurs 9 och gymnasiets år 2 som uppger att de aldrig testat narkotika ha ökat

Hösten 2015 uppgav totalt 97 procent av flickorna och 96,5 procent av pojkarna i årskurs 7 och 9 att de aldrig provat marijuana/hasch. För gymnasiets år 2 var motsvarande siffror 91 procent för både flickor och pojkar.

3. 2020 ska riskmedvetenheten när det gäller bruk av alkohol, narkotika, dopning och tobak ha ökat

Drygt sex av tio ungdomar i grundskolan och på gymnasiet anser att det är en stor risk att man skall ta skada om man röker 10 cigaretter eller mer per dag. Bedömningen av snusningens farlighet är betydligt lägre, cirka 45 procent av flickorna i grundskola och gymnasiet tycker att det är en stor risk att snusa tre dosor i veckan. Killarna ligger något lägre i sin riskbedömning. Att berusa sig varje helg eller testa cannabis ett par gånger i veckan upplevs inte speciellt farligt alls. 6 av 10 tjejer och 7 av 10 killar i gymnasiet anser att det är helt ofarligt att testa cannabis ett par gånger. Alkoholen ligger bara något högre i upplevd skaderisk.

INSATSOMRÅDE	ANSVARIG AKTÖR	INDIKATOR FÖR UPPFÖLJNING
Verka för ökad kunskap om narkotika, tobak, alkohol och dopning bland vuxna som möter ungdomar	Kommunerna, landstinget, Länsstyrelsen och polisen	Genomförda utbildningsinsatser riktade till vuxna som möter ungdomar
Verka för att kommunala grund- och gymnasieskolor ska ha policydokument för skolans hälsofrämjande och ANDT-förebyggande arbete	Kommunerna, polisen och Länsstyrelsen	Andel kommuner som har policyer som inkluderar det ANDT-förebyggande arbete i den kommunala grundskolan och gymnasieskolan
Arbeta för att uppnå tobaksfri skoltid på samtliga skolor i länet	Kommunerna i samverkan med Länsstyrelsen	Antal skolor med handlingsplan för tobaksfri skoltid
Implementera effektiva arbetssätt som till exempel MUMIN, 100 % ren hårdträning och Krogar mot knark i länet	Kommunerna i samverkan med Länsstyrelsen	Antal utbildningstillfällen, antal deltagare, utvärdering av utbildningstillfällena
Utveckla skolornas ANDT-förebyggande arbetet genom implementering/förankring av materialet "ANDT på schemat" och "kontraktsmetoden Smart Syd" eller annan strukturerad metod för att barn och unga inte ska använda tobaksprodukter	Kommunerna i samverkan med Länsstyrelsen	Antal kommuner som använder sig av strukturerad metod Andel skolor som använder sig av strukturerad metod för att förebygga tobaksbruk i grund- och gymnasieskolan. Andel elever som tecknat kontrakt Antal utbildningstillfällen i materialet ANDT på schemat Antal skolor som aktivt arbetar med ANDT på schemat
Utveckla arbetet med tobaksavvänjning för ungdomar	Landstinget och kommunerna	Antal utbildade/certifierade tobaksavvänjare? Andel ungdomar som får tobaksavvänjning?

Kontinuerlig tillsyn av rökförbudet på skolgårdar och motsvarande områden utomhus vid förskolor och fritidshem	Kommunerna	Antal kommuner som bedriver tillsyn av rökning skolgårdar
Verka för att samtliga kommuner ska erbjuda föräldraskapsstöd till alla föräldrar med barn i åldern 0-17 år.	Kommunerna, landstinget och Länsstyrelsen	Ökat antal föräldrastödsaktiviteter
Kompetensutveckling i tobak, alkohol och narkotika riktad till personal inom barnhälsovården, ungdomsmottagningen samt barn och ungdomskliniken	Landstinget	Antal utbildningstillfällen samt deltagare per utbildning
Kontinuerliga informationsinsatser mot langning av alkohol och tobak till minderåriga	Kommunerna, polisen och Länsstyrelsen	Antal informationsinsatser riktade till föräldrar och unga vuxna uppdelat per organisation och i samverkan mellan organisationerna

UTKAST

MÅL 3:

Antalet kvinnor och män samt flickor och pojkar som utvecklar skadligt bruk, missbruk eller beroende av alkohol, narkotika, dopningsmedel eller tobak ska successivt minska

En positiv utveckling syns när det gäller minskad risk-, intensiv-, och högkonsumtion av alkohol och ett minskat tobaksbruk, både bland vuxna och bland skolelever. Men fortfarande är mer än var tionde kvinna i Sverige dagligrökare, något färre bland männen¹⁰. Väsentligt färre röker bland de med hög utbildning jämfört med dem med låg utbildning.¹¹

Var åttonde kvinna och var femte man (16-84 år) dricker så mycket alkohol att det innebär en förhöjd risk för skador till följd av drickandet.¹² Andelen med riskabla alkoholvanor är 5-10 procentenheter högre hos dem som står utanför arbetsmarknaden, jämfört med dem som har arbete. Andelen personer i åldern 16-84 år som använt cannabis har ökat under det senaste decenniet. Användningen av dopning med AAS är i förhållande till övriga substanser låg i befolkningen.

Genom att tidigt upptäcka och ge stöd för att förändra skadliga och riskabla levnadsvanor kan samhället bidra till att förhindra att individer, familjer och andra närstående skadas, men också till en positiv ekonomisk, social och mer hälsoinriktad samhällsutveckling. Det är betydelsefullt att arbeta för att uppmärksamma och förebygga ANDT-relaterad ohälsa inom hälso- och sjukvården, socialtjänsten och inom andra arenor som arbetsplatser och skola. En av de mest effektiva metoderna för att i ett tidigt stadium förhindra att en person utvecklar ett risk- eller missbruk är tidig uppmärksamhet och rådgivning inom primärvården. För att mer kraftfullt kunna minska bruket av dopningsmedel är det betydelsefullt att arbeta mer förebyggande inom motionsidrotten.

Lägesbild Blekinge

Dagligrökare i Blekinge ligger något över rikssnittet, både vad gäller män och kvinnor. Kvinnor röker i större utsträckning än männen. Högst andel rökare finns bland kvinnor i åldern 41–60 år (18,4 procent). Det motsatta gäller för snusning där närmare var femte man i Blekinge snusar dagligen medan det är en väldigt låg andel kvinnor som snusar. Snusande män i Blekinge ligger över rikssnittet.

Risikkonsumenter (16-84 år) av alkohol ligger i länet lägre än riket och har stadigt minskat sedan 2005. I gruppen risikkonsumenter önskar 24 procent minska sin alkoholkonsumtion. Av dem i länet som dricker alkohol vill cirka 14 procent av männen och 7 procent av kvinnorna minska sitt drickande. Andelen som uppger att de använt cannabis under de senaste 12 månaderna ligger på strax över 1 procent totalt bland vuxna män och kvinnor i Blekinge, männen ligger lite högre än kvinnorna. Totalt sett har färre Blekingebor någon gång testat cannabis i jämförelse med rikssnittet. Inom gruppen män 16–84 år i Blekinge har en dubbelt så hög andel någon gång använt cannabis.¹³

Missbruk och beroende av ANDT är ofta ett dolt problem eftersom användarna vill dölja sitt missbruk och därför inte söker adekvat hjälp. Det finns därför behov av att i Blekinge i större utsträckning arbeta med tidig upptäckt inom exempelvis skola, på träningslokaler, i hälso- och sjukvård, socialtjänst och på arbetsplatser. För att nå dit behöver vi kontinuerligt arbeta för ökade kunskaper om dessa problem och hur man kan förebygga och identifiera ANDT-relaterad ohälsa.

¹⁰ Nationella folkhälsoenkäten 2015. Folkhälsomyndigheten

¹¹ Socioekonomiska och demografiska aspekter på ANDT-området, Folkhälsomyndigheten 2014

¹² Nationella folkhälsoenkäten 2015. Folkhälsomyndigheten

¹³ Folkhälsorapport Blekinge, 2014

Regionala mål

1. 2020 ska andelen vuxna som brukar tobak (röker och/eller snusar varje dag) ha minskat

Dagligrökare i Blekinge ligger något över rikssnittet, 12,1 procent av kvinnorna och 9,7 procent av männen röker. Cirka 19 procent av männen och knappt 2 procent av kvinnorna är dagligsnusare.¹⁴

2. 2020 ska andelen riskkonsumenter av alkohol fortsatt ha minskat

7,3 procent av kvinnorna och 14,3 procent av männen i Blekinge klassas som riskkonsumenter. Blekinge ligger lägre än rikssnittet, både vad gäller kvinnor och män.¹⁵

INSATSOMRÅDE	AKTÖR	INDIKATOR FÖR UPPFÖLJNING
Uppsökande arbete kring barn och unga i riskmiljö/på väg in i missbruk/kriminalitet	Polisen	Ingår i det dagliga arbetet, ingen specifik indikator för uppföljning
Aktivt arbeta med Linköpingsmodellen	Polisen	Genomförda ärenden
Verka för att offentliga arbetsplatser har policy och handlingsplan för ANDT-relaterade frågor	Länsstyrelsen, landstinget, polisen och kommunerna	Andelen arbetsgivare inom "Blekingesamverkan mot droger" som har en (a) alkohol- och/eller drogpolicy, (b) en policy som rör rökfri arbetstid och (c) en policy som rör tobaksfri arbetstid
Utveckla det brottsförebyggande arbetet i idrottsrelaterade miljöer genom information och ökad kunskap för att hindra bruk, försäljning och distribution av dopningspreparat	Blekingesamverkan mot Droger	Upprättande och spridning av informationsmaterial
Utveckla ungdomsmottagningens arbete med att fånga upp barn och unga som riskerar hamna i ett skadligt bruk, missbruk eller beroende	Landstinget	Antal utbildningstillfällen
Ökad kunskap hos vårdpersonal om rådgivning kring levnadsvanor enligt Nationella riktlinjer för sjukdomsförebyggande metoder	Landstinget	Genomförda utbildningar Andel patienter som identifierats och erbjudits åtgärd för levnadsvaneproblematik
Bättre nyttjande av den tobaksavvänjning som finns inom primärvården	Landstinget	Andel som erbjudits tobaksavvänjning av de som identifierats med tobaksbruk
Målgruppsanpassade informationsinsatser till befolkningen om risker med tobaksbruk, alkohol, dopning och narkotika	Blekingesamverkan mot droger	Upprättande och spridning av informationsmaterial

¹⁴ Folkhälsorapport Blekinge, 2014

¹⁵ Folkhälsorapport Blekinge, 2014

MÅL 4:

Kvinnor och män samt flickor och pojkar med missbruk eller beroende ska utifrån sina förutsättningar och behov ha ökad tillgänglighet till vård och stöd av god kvalitet

Utvecklingen vad gäller tillgänglighet till vård och stöd av god kvalitet är svår att mäta. Nationellt visar statistik på minskad tillgänglighet till medicinsk behandling liksom begränsade effekter av vårdinsatser. Det sistnämnda hänger ihop med en hög andel återinskrivningar bland de som vårdats i slutenvård för alkohol- och narkotikadiagnos. Tillgången till kunskapsbaserade insatser har under de senaste åren dock ökat och det är därför betydelsefullt att landsting och kommuner fortsätter ett uthålligt arbete för att genomföra kunskapsbaserade metoder samt öka kompetensen. Därtill är en väl fungerande samverkan mellan olika huvudmän avgörande för samordnade vård- och stödinsatser. I vårdkedjan är såväl preventiva som vårdande och behandlande insatser viktiga. Det är av extra stor betydelse att utveckla insatser för att nå personer som befinner sig i en socialt och hälsomässigt utsatt situation till följd av missbruk och droger. Personer som injicerar droger hör till de mest utsatta i samhället, speciellt utsatta är kvinnor då de exponeras för prostitution, våld och sexuellt våld. För att nå personer som samhället annars har svårt att nå behövs lättillgängliga arenor för hälsofrämjande och förebyggande arbete utvecklas, ett exempel på detta är sprututbytesverksamhet.

Lägesbild Blekinge

Andel vårdade som återinskrivs för alkoholdiagnoser ligger i Blekinge strax under rikssnittet. När det gäller återinskrivningar bland de som vårdats för narkotikadiagnos ligger Blekinge betydligt lägre än rikssnittet. Män återinskrivs i högre utstäckning än kvinnor¹⁶.

I länet finns behov av att fortsätta arbetet för en ökad helhetssyn på vården med samordnande insatser samt att säkerställa att vi erbjuder en jämlik och jämställd vård. Vissa utsatta grupper behöver få en mer samordnad vård till följd av missbruk eller beroende. Behov finns också av att öka tillgången till lågtröskelverksamheter såsom sprututbytesverksamhet. Dessutom är ökat brukarinflytande, både över egna insatser och på verksamhetsnivå en viktig förutsättning för att uppnå en vård av god kvalitet.

¹⁶ Socialstyrelsens patientregister 2014

Regionala mål

1. 2020 ska andelen vårdade med återinskrivning för alkoholdiagnoser under samma kalenderår ha minskat

Andel vårdade som återinskrivits med alkoholdiagnos var 36 procent bland männen och 24,5 procent bland kvinnorna år 2014¹⁷.

2. 2020 ska andelen vårdade med återinskrivning för narkotikadiagnoser under samma kalenderår ha minskat

Andel vårdade som återinskrivits med narkotikadiagnos var 26,4 procent bland männen och 25,6 procent bland kvinnorna år 2014.¹⁸

INSATSOMRÅDE	ANSVARIG AKTÖR	INDIKATOR FÖR UPPFÖLJNING
Utveckling av sprututbytesverksamhet	Landstinget i samverkan med kommunerna	Antal personer som deltar i sprututbytesprogram
Säkerställa revidering och tillämpning av regionala överenskommelser för missbruks- och beroendevården	Landstinget och kommunerna	Regionala överenskommelser
Kontinuerlig kompetensförsörjning om kunskapsbaserat missbruks- och beroendevårdsarbete	Landstinget och kommunerna	Antal utbildningstillfällen
Förbättrat omhändertagande av patienter med komplex levnadsvaneproblematik	Landstinget	Antal patienter med förändrad levnadsvana

¹⁷ Socialstyrelsens patientregister 2014

¹⁸ Socialstyrelsens patientregister 2014

MÅL 5:

Antalet kvinnor och män samt flickor och pojkar som dör och skadas på grund av sitt eget eller andras bruk av alkohol, narkotika, dopningsmedel eller tobak ska minska

Antalet döda på grund av eget alkoholbruk har minskat över tid men alkohol utgör den enskilt största riskfaktorn för dödsfall bland ungdomar. Samtidigt som antal skadade till följd av eget alkoholbruk har ökat. Detsamma gäller antalet döda och skadade till följd av eget narkotikabruk. Även antalet dödade på grund av eget tobaksbruk har en negativ utveckling med undantag från antalet män som dör i lungcancer, där en minskning har skett. Data saknas vad gäller skador av dopning och tobaksbruk. Antalet narkotikarelaterade dödsfall och antalet vårdade patienter (slutenvård och/eller specialiserad öppenvård) med narkotikadiagnos har ökat. Antalet avlidna har ökat med 59 procent under åren 2011-2014.

De negativa konsekvenserna drabbar inte bara den som själv brukar eller missbrukar ANDT utan även närstående och andra personer i omgivningen. Cirka 385 000 barn har föräldrar som dricker för mycket alkohol, vilket betyder att cirka 20 procent av alla barn lever i hushåll där någon vuxen har ett riskbruk. Cirka 100 000 barn under 18 år bor med en förälder som har missbruks- och beroendeproblem.¹⁹ Rökning bland gravida har minskat kraftigt under 2000-talet och snus användningen ligger på en låg men oförändrad nivå. Andelen med riskbruk av alkohol bland gravida (17-29 år) är hög. I övrigt saknas data vad gäller barns utsatthet av vuxnas bruk. Att uppmärksamma och stötta barn som växer upp med missbruk eller annan omsorgssvikt är dock av största betydelse.

Av den vuxna befolkningen (17-84 år) påverkas ungefär 15 procent negativt av att personer i deras närhet dricker för mycket alkohol och ungefär 13 procent påverkas negativt av att ha dagligrökare i sin närhet. Kvinnor rapporterar mer utsatthet än män. 26 procent av alla omkomna i vägtrafiken under de senaste tre åren har omkommit i en alkohol- och/eller narkotikarelaterad vägtrafikolycka, trots att andelen nykter trafik är förhållandevis hög.

Lägesbild Blekinge

Andelen gravida som röker är fortfarande hög i Blekinge, 6,1 procent i jämförelse med rikets 4,1 procent. Andelen gravida med riskbruk av alkohol var 4,5 procent 2014, vilket är i paritet med riksgenomsnittet.²⁰ Tidigt upptäckt av riskbruk och beroende bland blivande föräldrar i Blekinge är mycket viktiga.

Narkotikadödligheten i Blekinge är högre än rikssnittet. Antalet polisanmälda misshandelsbrott utomhus med okänd gärningsperson har i princip stadigt minskat i Blekinge under en 10-årsperiod, dock med en uppgång 2014.²¹ I Blekinge misstänktes 138 personer för rattfylleribrott och 21 personer för drograttfylleri, 2015. Merparten av dessa var män. Cirka 20 procent av samtliga misstänkta blev erbjudna vård enligt SMADIT-metoden.²² Det finns därför ett behov av att öka antalet SMADIT-erbjudande för att tidigt kunna erbjuda stöd till personer med riskbruk eller missbruk som upptäcks i trafiken. Positivt är också att personskadade och avlidna förare i singelolyckor nattetid har minskat under en 10-årsperiod och Blekinge skiljer sig inte från riket.

Barn- och föräldraperspektivet vid missbruk och beroende behöver förstärkas, vilket är en viktig del för att leva upp till FN:s barnkonvention. I Blekinge behöver även arbetet med att upptäcka och stötta barn som växer upp i riskmiljöer utvecklas och bli mer samordnat. Många gånger är problematiken sammansatt och utvecklingsarbete för stöd till barn i familjer med missbruk, psykisk sjukdom, psykisk funktionsnedsättning eller där våld förekommer behöver fortgå. Och inom missbruks- och beroendevården finns också ett stort behov att föräldrar får stöttning i sitt föräldraskap.

¹⁹ Föräldrar i missbruks- och beroendevård och deras barn. CAN Rapport 141, 2014.

²⁰ Socialstyrelsens Graviditetsregister

²¹ Brå, anmälda brott, 2014.

²² Polisen, uppföljning SMADIT, 2015

Regionala mål

1. 2020 ska andelen personer misstänkta för rattfylleribrott som har fått ett SMADIT-erbjudande ha ökat
2015 erbjöds cirka 20 procent av antalet misstänkta personer för rattfylleribrott SMADIT. Detta behöver öka för att skapa bättre förutsättningar för att rattfyllerister ska erbjudas snabb vård- och behandling.²³

2. 2020 ska andelen gravida med ett riskbruk av alkohol ha minskat

År 2014 var andelen gravida med ett riskbruk av alkohol i Blekinge 4,5 procent. Detta låg då i paritet med riket. En fortsatt minskning är betydelsefull.²⁴

3. 2020 ska andelen gravida med ett riskbruk av cigaretter ha minskat

Andelen gravida som röker i vecka 30-32 av graviditeten är hög i Blekinge. 2013 var andelen rökande gravida i Blekinge cirka 6,1 procent i jämförelse med rikets 4,1. År 2020 ska Blekinge ligga på minst samma nivå som riket i övrigt.²⁵

4. 2020 ska den narkotikarelaterade dödligheten ha minskat

Antalet personer som dör i överdoser i Sverige har mer än fördubblats på tio år. I Blekinge är antalet döda per 100 000 invånare 15 år och äldre högre än riket. I Blekinge avled 11,6 personer i jämförelse med rikets 9,4.²⁶

INSATSOMRÅDE	ANSVARIG AKTÖR	INDIKATOR FÖR UPPFÖLJNING
Utveckla arbetet med SMADIT	Ledningsgrupp SMADIT (Länsstyrelsen, polisen, kommunerna, landstinget och kustbevakningen)	Andel SMADIT-erbjudanden i länet av totala antalet misstänkta rattfylleribrott Antal av de misstänkta personerna som tackat ja till SMADIT-erbjudande Antal genomförda samtal samt påbörjade behandlingar
Regelbundna kontroller av alkohol- och narkotikapåverkade i trafiken	Polisen	Antal blås
Fortsatt implementering av nationella riktlinjer för sjukdomsförebyggande metoder där man särskilt uppmärksammar riskbruk hos gravida och ammande	Landstinget	Antal gravida med riskbruk, som fått hälsosamtal
Screening och information till blivande och nyblivna föräldrar om skadeverkningar orsakade av ANDT	Landstinget	Antal screenade med AUDIT som fått hälsosamtal
Utveckla ett förstärkt barn- och föräldraperspektiv inom missbruks- och beroendevård	Landstinget och kommunerna	Arbete pågår men saknas mätmetoder
Kartläggning av aktörer som är involverade i olika utvecklingsarbeten som rör stöd till barn i riskmiljö	Länsstyrelsen och landstinget	Redovisning av kartläggning till länsarbetet, kommunerna och involverade organisationer

²³ Polisen, uppföljning SMADIT, 2015

²⁴ Socialstyrelsen, Graviditetsregistret 2014

²⁵ Socialstyrelsen, Medicinska födelseregistret, 2014

²⁶ Socialstyrelsen, Dödsorsaksregistret 2014

MÅL 6:

Utveckla ett hållbart och långsiktigt ANDT-förebyggande arbete

Ett effektivt ANDT-arbete kräver tydliga strukturer och långsiktighet. Förebyggande insatser bedrivs främst där människor lever och verkar och därmed utgör kommunerna den centrala arenan för det förebyggande ANDT-arbetet, där stöd från regionala aktörer och en väl uppbyggd struktur på regional nivå utgör en förutsättning för ett kraftfullt lokalt arbete. För att kunna arbeta långsiktigt är det viktigt att ha bra dataunderlag för prioritering och uppföljning. Det är angeläget att i allt ANDT-arbete beakta kön, ålder, socioekonomisk tillhörighet och boendeort eftersom dessa faktorer har avgörande betydelse för om förebyggande insatser ska få effekt eller inte. Hälsoklyftorna mellan olika socioekonomiska grupper är tydliga när det gäller hälsoproblem orsakade av ANDT.

Lägesbild Blekinge

I länets kommuner ser det väldigt olika ut hur det förebyggande ANDT-arbetet samordnas och vilka resurser arbetet ges. Det är av högsta vikt att resurserna på lokal nivå vidmakthålls eller utvecklas ytterligare i de kommuner där resurserna är små. Behov finns också av att utveckla ett uppföljningssystem vad gäller ANDT och hälsa, bland barn och unga. Ett utvecklingsarbete är påbörjat och under strategiperioden finns därför goda förutsättningar att få ytterligare data att prioritera utifrån. Länsstyrelsens stöd till kommunerna både vad gäller det ANDT-förebyggande arbetet samt tillsynsarbetet är betydelsefullt. I Länsrapporten för 2015 uppger kommunerna att de har stort stöd av länsstyrelsens arbete.

Det finns ett behov av att integrera fler aktörer i länets ANDT-arbete, inte minst behöver samverkan med idéburen sektor och näringsliv förstärkas. I länet finns också ett behov att säkerställa att insatser riktas till de målgrupper som i störst utsträckning behöver det. Vi behöver därför i betydligt högre utsträckning arbeta för att föra in jämlikhets- och jämställdhetsperspektivet i såväl det regionala som i det lokala arbetet.

Regionala mål

1. 2020 ska den länsgemensamma organisationen ”Blekingesamverkan mot droger” vara väl förankrad och väl känd i länet

2. 2020 ska näringsliv och idéburen sektor ha en tydligare roll i det ANDT-förebyggande arbetet
Näringsliv och idéburen sektor saknas till stor del i länets ANDT-förebyggande arbete och samverkan ska under strategiperioden därför öka.

3. 2020 ska jämlikhetsperspektivet tydligare genomsyra länets ANDT-arbete

2020 ska vi tydligare kunna ta hänsyn till kön, ålder, socioekonomisk tillhörighet och boendeort i det ANDT-förebyggande arbetet. Detta är av högsta vikt för att kunna minska hälsoklyftorna i länet orsakade av ANDT.

INSATSOMRÅDE	ANSVARIG AKTÖR	INDIKATOR FÖR UPPFÖLJNING
Regionalt nätverk som stöd för det förebyggande ANDT-arbetet i kommunerna	Länsstyrelsen	Antalet kommuner med drog-/preventionssamordnare Antal träffar som genomförts årsvis Upplever kommunerna att nätverket gett stöd i det lokala arbetet
Regionala nätverk som stöd för alkohol- samt tobakstillsynsfrågor i kommunerna	Länsstyrelsen	Antalet kommuner som deltar Antal träffar som genomförts årsvis Upplever kommunerna att nätverket gett stöd i det lokala arbetet
Erbjuda kunskapshöjande insatser om alkohol, tobak, narkotika och dopning för kommunala samordnare och tillsynshandläggare	Länsstyrelsen	Antal kompetenshöjande insatser som erbjudits kommunerna
Verka för ökat samarbete med idéburna organisationer/föreningar på regional och lokal nivå	Länsstyrelsen samt CAN-ombud (regional nivå) Kommunerna (lokal nivå)	Antal samverkansforum mellan Länsstyrelsen och idéburen sektor. Antal samverkansforum mellan kommunerna och idéburen sektor.
Verka för ökat samarbete mellan kommuner och näringslivsaktörer i det ANDT-förebyggande arbetet	Kommunerna, Länsstyrelsen	Antal samverkansforum mellan kommuner och näringslivsaktörer
Utveckla ett uppföljningssystem kring barns och ungas hälsa, där ANDT utgör en del, genom upprättande av länsgemensam undersökning	Landstinget, Länsstyrelsen, och kommunerna inom ramen för den länsgemensamma folkhälsopolicyn	Genomförda undersökningar bland högstadie- och gymnasieelever 2017 och 2020.
Stöd till kommunerna i framtagande och revidering av ANDT-politiska dokument och handlingsplaner	Länsstyrelsen	Antal insatser/processstöd
Utveckla arbetet med att tydligare integrera jämlikhetsperspektivet i såväl länets ANDT-arbete som folkhälsoarbetet i stort för att bättre kunna utforma målgruppsanpassade insatser	Blekingesamverkan mot droger	Antal utbildningsinsatser med fokus på jämlikhet och folkhälsa Antal organisationer i Blekingesamverkan mot droger som i uppföljning och utvärdering kan presentera data för olika socioekonomiska grupper Antal insatser som är tydligt riktade till särskilt utsatta grupper

Uppföljning

Länsstrategins insatsområden följs årligen upp genom de indikatorer för uppföljning som tagits fram. Länsstyrelsen tar varje år fram en kort årsrapport där länets utveckling inom ANDT-området och efterlevnaden av länsstrategin följs upp. När det gäller de regionala målen och utvecklingen över tid utgår vår regionala uppföljning, i möjligaste mån, från nationellt framtagna indikatorer som är tillämpbara på regional nivå. Genom Folkhälsomyndighetens framtagna indikatorlabb (www.andtuppfoljning.se) kan vi på ett samlat sätt följa utvecklingen inom ANDT-området genom de indikatorer som är kopplade till länsstrategins olika mål. Indikatorerna beskriver utvecklingen för bland annat tillgänglighet, konsumtion och användning, vårdkontakter, dödsfall och skador. Ett utvecklingsarbete pågår för att fler indikatorer ska kunna redovisas på läns- och kommunnivå, vilket kommer förändra förutsättningarna för uppföljningsbarheten i vårt regionala och lokala arbete framöver. I länsstrategin ingår även ett insatsområde som syftar till att utveckla ett uppföljningssystem med inriktning på barns och ungas hälsa och ANDT-användning på regional nivå. Ett sådant uppföljningssystem kommer underlätta framtida uppföljningar och utvärderingar av det regionala arbetet.

UTKAST

Begrepps- och metodförklaring

Ansvarsfull alkoholserving (AAS)

Metoden Ansvarsfull alkoholserving syftar till att minska våld kopplat till alkoholserving på krogen. Det görs genom ett aktivt arbete för att minska berusningsgraden inne på krogarna och att hindra alkoholserving till minderåriga.

ANDT

Alkohol, narkotika, dopning och tobak

ANDT på schemat

Ett webbaserat material för skolundervisning om alkohol, narkotika, dopning och tobak.

AUDIT

Standardiserat frågeformulär om alkoholkonsumtion

BHV

Barnvårdscentral

DUDIT

Standardiserat frågeformulär om droger

Kontraktmetoden Smart Syd

Kontraktmetoden är en evidensbaserad metod som utvärderas av Örebro universitet. Syftet med metoden är att med hjälp av positiv förstärkning förhindra tobaksdebuten samt avstyra att ungdomar börjar använda alkohol, dopning och narkotika. Genom belöning i form av olika förmåner uppmuntras ungdomen att skriva under ett kontrakt och följa det.

Kontrollköp

Kontrollköp är en tillsynsmetod som kommunen kan använda för att testa om det går att handla folköl eller tobak, utan att visa legitimation.

Krogar mot Knark

Krogar Mot Knark (KMK) är en arbetsmetod som syftar till att minska och försvåra användandet av narkotika i krogmiljö. Krogar Mot Knark är ett nationellt nätverk bestående av representanter från krogar och myndigheter i ett flertal kommuner.

Kronobergsmodellen

Kronobergsmodellen syftar till att förebygga att ungdomar dricker alkohol i offentlig miljö och att det i förlängningen bidrar till att ungdomsvåldet i dessa miljöer minskar.

Linköpingsmodellen

Metodiken siktar in sig på de ärenden där polisen fått kännedom om att en ung eventuellt missbrukar narkotika och där misstanken initialt inte når upp till skälig nivå vilket möjliggör tvångsmedel i form av kroppsbesiktning etcetera. Erfarna narkotikapoliser driver på ärendet och arbetar upp en skälig misstanke varpå beslut om tvångsmedel kan fattas. Arbets sättet är mycket effektivt och polisen kan nå en grupp ungdomar som annars är svår att upptäcka och som är i början av ett narkotikamissbruk.

MUMIN

Maria Ungdom Motiverande Intervention

SMADIT

Samverkan mot alkohol och droger i trafiken

TBU

Tobaksfria barn och unga i Blekinge, som är ett läns gemensamt tobaksprojekt 2015-2017



BLEKINGESAMVERKAN MOT DROGER

För ett Blekinge fritt från narkotika och dopning med minskat bruk av alkohol och tobak

